

T.C  
FETHİYE KAYMAKAMLIĞI  
ÜZÜMLÜ İMKB ANADOLU LİSESİ MÜDÜRLÜĞÜ

2019-2023 STRATEJİK PLANI



## İSTİKLAL MARŞI

Korkma, sönmez bu şafaklarda yüzen al sancak;  
Sönmeden yurdumun üstünde tüten en son ocak.  
O benim milletimin yıldızıdır, parlayacak;  
O benimdir, o benim milletimindir ancak.

Çatma, kurban olayım, çehreni ey nazlı hilal!  
Kahraman ırkıma bir gül! Ne bu şiddet, bu celal?  
Sana olmaz dökülen kanlarımız sonra helal...  
Hakkıdır Hakk'a tapan milletimin istiklal!

Ben ezelden beridir hür yaşadım, hür yaşarım.  
Hangi çılgın bana zincir vuracakmış? Şaşarım!  
Kükremiş sel gibiyim, bendimi çiğner, aşarım.  
Yırtarım dağları, enginlere sığmam taşarım.

Garbin afakını sarmışsa çelik zırhlı duvar,  
Benim iman dolu göğsüm gibi serhaddim var.  
Ulusun, korkma! Nasıl böyle bir imanı boğar,  
"Medeniyet!" dediğin tek dişi kalmış canavar?

Arkadaş! Yurduma alçakları uğratma sakın.  
Siper et gövdeni, dursun bu hayasızca akın.  
Doğacaktır sana va'dedtiği günler Hakk'ın...  
Kim bilir, belki yarın, belki yarından da yakın.

Bastığın yerleri "toprak!" diyerek geçme, tanı:  
Düşün altındaki binlerce kefensiz yatanı.  
Sen şehit oğlusun, incitme, yazıktır atanı:  
Verme, dünyaları alsan da, bu cennet vatanı.

Kim bu cennet vatanın uğruna olmaz ki feda?  
Şüheda fışkıracak toprağı sıksan, şüheda!  
Canı, cananı bütün varımı alsın da Huda,  
Etmesin tek vatanımdan beni dünyada cüda.

Ruhumun senden, İlahi, şudur ancak emeli:  
Değmesin mabedimin göğsüne namahrem eli.  
Bu ezanlar ezanlar-ki şahadetleri dinin temeli  
Ebedi yurdumun üstünde benim inlemeli.

O zaman vعد ile bin secde eder-vars-a taşım,  
Her cerihamdan İlahi, boşanıp kanlı yaşım,  
Fışkırır ruhu-ı mücerred gibi yerden na'şım;  
O zaman yükselerek arşa değer belki başım.

Dalgalar sen de şafaklar gibi ey şanlı hilal!  
Olsun artık dökülen kanlarımın hepsi helal!  
Ebediyen sana yok, ırkıma yok izmihlal:  
Hakkıdır, hür yaşamış bayrağımın hürriyet;  
Hakkıdır, Hakk'a tapan, milletimin istiklal!

Mehmet AKİF ERSOY

*Öğretmenler;  
Yeni Nesil Sizin  
Eseriniz Olacaktır.*

*B. Atatürk*



## GENÇLİĞE HİTABE

Ey Türk gençliği! Birinci vazifen, Türk İstiklalini, Türk cumhuriyetini, ilelebet, muhafaza ve müdafaa etmektir.

Mevcudiyetinin ve istikbalinin yegane temeli budur. Bu temel, senin, en kıymetli hazinendir. İstikbalde dahi, seni, bu hazineden, mahrum etmek isteyecek, dahili ve harici, bedhahların olacaktır. Bir gün, istiklal ve cumhuriyeti müdafaa mecburiyetine düşersen, vazifeye atılmak için, içinde bulunacağın vaziyetin imkan ve şeraitini düşünmemeyeceksin! Bu imkan ve şerait, çok namüslit bir mahiyette tezahür edebilir. İstiklal ve cumhuriyetine kastedecek düşmanlar, bütün dünyada emsali görülmemiş bir galibiyetin mümessili olabilirler. Cebren ve hile ile aziz vatanın, bütün kaleleri zapt edilmiş, bütün tersanelerine girilmiş, bütün orduları dağıtılmış ve memleketin her köşesi bilfiil işgal edilmiş olabilir. Bütün bu şeraitten daha elim ve daha vahim olmak üzere, memleketin dahilinde, iktidara sahip olanlar gaffet ve dalalet ve hatta hiyanet içinde bulunabilirler. Hatta bu iktidar sahipleri şahsi menfaatlerini, müstevlerin siyasi emelleriyle tevhit edebilirler. Millet, fakr u zaruret içinde harap ve bitap düşmüş olabilir.

Ey Türk istikbalinin evladı! İşte, bu ahval ve şerait içinde dahi, vazifen; Türk istiklal ve cumhuriyetini kurtarmaktır! Muhtaç olduğun kudret, damarlarındaki asil kanda, mevcuttur!

*B. Atatürk*



HAKAN KARAKAYA

Okul Müdürü

## SUNUŞ;

Ülkemizi ve bizleri geleceğe taşıyacak, gerek Cumhuriyetimizin 100. Kuruluş yılında gerekse ilerleyen yıllarda muasır medeniyetler seviyesine çıkaracak. Onlarla rekabet edebilecek ve geçebilecek nesiller yetiştirebilmek hedefiyle özveriyle çalışmaktayız.

Bakanlığımızın Eğitimde 2023 Vizyon Belgesi ile ülkemiz için ortaya koyduğu Eğitim Anlayışı ile Türkiye Cumhuriyetini çağdaş uygarlık seviyesine çıkartacak ve dünya milletlerine örnek olacak bir yaklaşım sergilemiştir.

Ülkemizi çağdaş uygarlık seviyesine çıkartacak hayallerimizi gerçekleştirecek olanlarda, insanı değerlere sahip, nitelikli, milli ve manevi değerlerimizi benimsemiş nesillerdir.

Milli Eğitim Bakanımız Sayın Ziya SELÇUK'UN 2023 vizyon belgesindeki "Çağın ve geleceğin beceriyle donanmış ve donanımı insanlık yararına sarf edebilen bilime sevdalı, kültüre meraklı ve duyarlı bireyler yetiştirmektir" ifadesindeki sorumluluğumuzun farındayız.

Üzümlü İMKB Anadolu Lisesi olarak 2023 vizyonuna hizmet ve katkı sağlamak en önemli stratejimizdir.

HAKAN KARAKAYA

Okul Müdürü

## İçindekiler

SUNUŞ.....	HATA! YER İŞARETİ TANIMLANMAMIŞ.
<b>İÇİNDEKİLER.....</b>	<b>4</b>
<b>BÖLÜM I: GİRİŞ VE PLAN HAZIRLIK SÜRECİ .....</b>	<b>6</b>
<b>BÖLÜM II: DURUM ANALİZİ.....</b>	<b>7</b>
OKULUN KISA TANITIMI .....	7
OKULUN MEVCUT DURUMU: TEMEL İSTATİSTİKLER .....	8
PAYDAŞ ANALİZİ .....	13
GZFT (GÜÇLÜ, ZAYIF, FIRSAT, TEHDİT) ANALİZİ .....	17
GELİŞİM VE SORUN ALANLARI .....	20
<b>BÖLÜM III: MİSYON, VİZYON VE TEMEL DEĞERLER .....</b>	<b>23</b>
MİSYONUMUZ .....	23
VİZYONUMUZ .....	23
TEMEL DEĞERLERİMİZ .....	24
<b>BÖLÜM IV: AMAÇ, HEDEF VE EYLEMLER .....</b>	<b>25</b>
TEMA I: EĞİTİM VE ÖĞRETİME ERİŞİM.....	25
TEMA II: EĞİTİM VE ÖĞRETİMDE KALİTENİN ARTIRILMASI.....	26
TEMA III: KURUMSAL KAPASİTE .....	29
<b>V. BÖLÜM: MALİYETLENDİRME .....</b>	<b>25</b>
<b>EKLER: .....</b>	<b>35</b>

## BÖLÜM I: GİRİŞ ve PLAN HAZIRLIK SÜRECİ

2019-2023 dönemi stratejik plan hazırlanması süreci Üst Kurul ve Stratejik Plan Ekibinin oluşturulması ile başlamıştır. Ekip tarafından oluşturulan çalışma takvimi kapsamında ilk aşamada durum analizi çalışmaları yapılmış ve durum analizi aşamasında paydaşlarımızın plan sürecine aktif katılımını sağlamak üzere paydaş anketi, toplantı ve görüşmeler yapılmıştır.

Durum analizinin ardından geleceğe yönelim bölümüne geçilerek okulumuzun amaç, hedef, gösterge ve eylemleri belirlenmiştir. Çalışmaları yürüten ekip ve kurul bilgileri altta verilmiştir.

### STRATEJİK PLAN ÜST KURULU

Üst Kurul Bilgileri		Ekip Bilgileri	
Adı Soyadı	Unvanı	Adı Soyadı	Unvanı
HAKAN KARAKAYA	OKUL MÜDÜRÜ	HASAN HÜSEYİN USLU	REHBER ÖĞRETMEN
İBRAHİM KAVAL	MÜDÜR YARDIMCISI	EYÜP KESKİN	BT ÖĞRETMENİ
SEVİL DEMİRBUĞA	MÜDÜR YARDIMCISI	RAMAZAN KORKMAZ	BEDEN EĞİTİMİ ÖĞRETMENİ
TALAT TOKGÖZ	OKUL AİLE BİRLİĞİ BAŞKANI	HÜSEYİN KARAÇAY	TÜRK DİLİ VE EDEBİYATI ÖĞRETMENİ
MEHMET KAVADAR	OKUL AİLE BİRLİĞİ BAŞKAN YARD	ORKUN DURU	COĞRAFYA ÖĞRETMENİ
ŞEVKİ ARICAN	OKUL AİLE BİRLİĞİ YÖNETİM KURULU ÜYESİ	ASLI DEMİR KAYA	İNGİLİZCE ÖĞRETMENİ
BİLAL KULA	GÖNÜLLÜ VELİ	ASLI ÖZKAYA	TARİH ÖĞRETMENİ
		TUĞBA KAHRAMANLAR	MATEMATİK ÖĞRETMENİ
		ARZU SAYLAN ABDULKADİR	KİMYA ÖĞRETMENİ

## BÖLÜM II: DURUM ANALİZİ

Durum analizi bölümünde okulumuzun mevcut durumu ortaya konularak neredeyiz sorusuna yanıt bulunmaya çalışılmıştır.

Bu kapsamda okulumuzun kısa tanıtımı, okul künyesi ve temel istatistikleri, paydaş analizi ve görüşleri ile okulumuzun Güçlü Zayıf Fırsat ve Tehditlerinin (GZFT) ele alındığı analize yer verilmiştir.

Okulun Kısa Tanıtımı Okulumuz 2003-2004 eğitim öğretim yılında çok programlı lise olarak hizmete açılmıştır.

Okulumuzun binası, İstanbul Menkul Kıymetler Borsası'nın ülke çapında 8 tane okul yapma projesi kapsamında Fethiye İlçe Milli Eğitim Müdürlüğü'nün ve Fethiye İlçe Orman Müdürlüğü'nün gayretleri sonucunda yapılmıştır.



öğretim faaliyetleri devam etmektedir.

Fethiye İlçe Milli Eğitim Müdürlüğü projeyi gerçekleştirmek üzere arsa arayışı içine girmiş ve Fethiye Mal Müdürlüğü ile işbirliği sonucunda orman vasfında bulunan 25 dönümlük araziye okul yapılması için tahsis ettirmiştir. Milli Eğitim Bakanlığının izni ile 2001 tarihinde inşaatı başlanmış 2003 Ağustos ayında inşası bitirilerek 2003-2004 eğitim öğretim yılında Turizm Ticaret Genel Müdürlüğü Bünyesinde Üzümlü İMKB Çok Programlı Lisesi olarak hizmete açılmıştır. 2005-2006 eğitim yılında genel lise bölümü açılarak Türkçe Matematik ve Fen Bilimleri bölümleri okutulmaya başlanmıştır. 2008- 2009 eğitim öğretim yılında çağdaş yaşamı destekleme derneğinin yaptırmış olduğu 50 kişilik kız öğrenci yurdu okulumuza bağlanmıştır.

2010 -2011 eğitim öğretim yılından itibaren okulumuz Orta Öğretim Genel Müdürlüğüne bağlanarak Anadolu lisesine dönüştürülmüştür ve ÇPL grubu öğrencileri kademeli olarak mezun olmaktadır. 2010-2011 yılında 60 öğrenci ile Anadolu Lisesi grubu 2 şube olarak eğitim ve öğretime başlamıştır. 2011-2012 eğitim öğretim yılından itibaren öğrenci kapasitesi 90 olmuş ve 3 er şube olarak eğitim

## Okulun Mevcut Durumu: Temel İstatistikler

### Okul Künyesi

Okulumuzun temel girdilerine ilişkin bilgiler altta yer alan okul künyesine ilişkin tabloda yer almaktadır.

### Temel Bilgiler Tablosu- Okul Künyesi

İli: MUĞLA		İlçesi: FETHİYE			
Adres:	YEŞİL ÜZÜMLÜ MAH OKUL CAD NO:2	Coğrafi Konum (link)	36°44'31.4"N 29°12'35.2"E		
Telefon Numarası:	02526655082	Faks Numarası:	02526655127		
e- Posta Adresi:	972509@meb.k12.tr	Web sayfası adresi:	www.uzumluimkbanadolulisesi.meb.k12.tr		
Kurum Kodu:	972509	Öğretim Şekli:	Tam Gün (Tam Gün/İkili Eğitim)		
Okulun Hizmete Giriş Tarihi : 2003		Toplam Çalışan Sayısı	37		
Öğrenci Sayısı:	Kız	208	Öğretmen Sayısı	Kadın	15
	Erkek	181		Erkek	16
	Toplam	389		Toplam	31
Derslik Başına Düşen Öğrenci Sayısı		:29,92	Şube Başına Düşen Öğrenci Sayısı		:29,92
Öğretmen Başına Düşen Öğrenci Sayısı		:12,54	Şube Başına 30'dan Fazla Öğrencisi Olan Şube Sayısı		:10
Öğrenci Başına Düşen Toplam Gider Miktarı		278,504	Öğretmenlerin Kurumdaki Ortalama Görev Süresi		3,8



## Çalışan Bilgileri

Okulumuzun çalışanlarına ilişkin bilgiler altta yer alan tabloda belirtilmiştir.

### Çalışan Bilgileri Tablosu

Unvan	Erkek	Kadın	Toplam
Okul Müdürü ve Müdür Yardımcısı	2	1	3
Sınıf Öğretmeni			
Branş Öğretmeni	13	14	27
Rehber Öğretmen	1		1
İdari Personel	1		1
Yardımcı Personel	2	3	5
Güvenlik Personeli			
<b>Toplam Çalışan Sayıları</b>	<b>19</b>	<b>18</b>	<b>37</b>

## Okulumuz Bina ve Alanları

Okulumuzun binası ile açık ve kapalı alanlarına ilişkin temel bilgiler altta yer almaktadır.

### Okul Yerleşkesine İlişkin Bilgiler

Okul Bölümleri		Özel Alanlar	Var	Yok
Okul Kat Sayısı	3	Çok Amaçlı Salon	Var	
Derslik Sayısı	14	Çok Amaçlı Saha	Var	
Derslik Alanları (m2)	50	Kütüphane	Var	
Kullanılan Derslik Sayısı	14	Fen Laboratuvarı	Var	
Şube Sayısı	13	Bilgisayar Laboratuvarı		
İdari Odaların Alanı (m2)	151,4	İş Atölyesi		
Öğretmenler Odası (m2)	51	Beceri Atölyesi		
Okul Oturum Alanı (m2)	799	Pansiyon	Var	
Okul Bahçesi (Açık Alan)(m2)	25.700			
Okul Kapalı Alan (m2)	3995			
Sanatsal, bilimsel ve sportif amaçlı toplam alan (m <sup>2</sup> )	2680			
Kantin (m2)	78			
Tuvalet Sayısı	12			
<b>Diğer (.....)</b>				

## Sınıf ve Öğrenci Bilgileri

Okulumuzda yer alan sınıfların öğrenci sayıları alttaki tabloda verilmiştir.

<b>SINIFI</b>	Kız	Erkek	<b>Toplam</b>	<b>SINIFI</b>	Kız	Erkek	<b>Toplam</b>
9-A	22	12	34	11-A	15	20	35
9-B	22	11	33	11-B	20	12	32
10-A	15	16	31	11-C	17	13	30
10-B	17	16	33	12-A	17	14	31
10-C	11	16	27	12-B	14	11	25
10-D	12	18	30	12-C	6	10	16
10-E	16	16	32				

## Donanım ve Teknolojik Kaynaklarımız

Teknolojik kaynaklar başta olmak üzere okulumuzda bulunan çalışır durumdaki donanım malzemesine ilişkin bilgiye alttaki tabloda yer verilmiştir.

### Teknolojik Kaynaklar Tablosu

Akıllı Tahta Sayısı	20	TV Sayısı	YOK
Masaüstü Bilgisayar Sayısı	6	Yazıcı Sayısı	7
Taşınabilir Bilgisayar Sayısı	5	Fotokopi Makinası Sayısı	3
Projeksiyon Sayısı	2	İnternet Bağlantı Hızı	

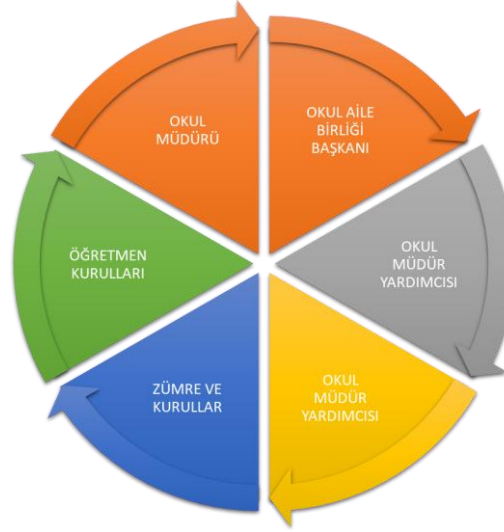
## Gelir ve Gider Bilgisi

Okulumuzun genel bütçe ödenekleri, okul aile birliği gelirleri ve diğer katkılarda dâhil olmak üzere gelir ve giderlerine ilişkin son iki yıl gerçekleşme bilgileri alttaki tabloda verilmiştir.

Yıllar	Gelir Miktarı	Gider Miktarı
2016	47.679,50	43.543,59
2017	43.050,95	27.125,84
2018	116.415,07	105.226,55
2019	78.346,98	55.844,37

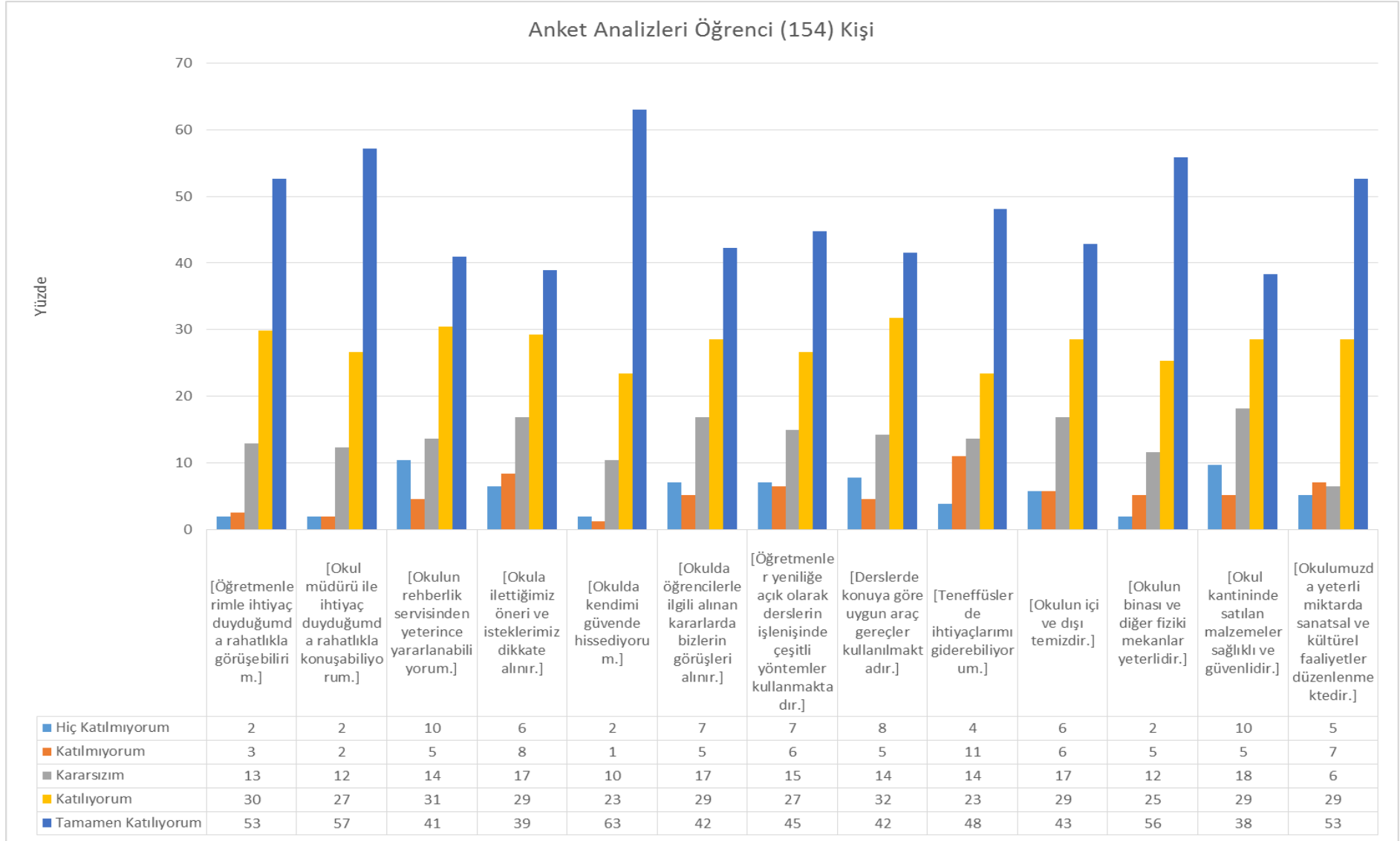
## PAYDAŞ ANALİZİ

Kurumumuzun temel paydaşları öğrenci, veli ve öğretmen olmakla birlikte eğitimin dışsal etkisi nedeniyle okul çevresinde etkileşim içinde olunan geniş bir paydaş kitlesi bulunmaktadır. Paydaşlarımızın görüşleri anket, toplantı, dilek ve istek kutuları, elektronik ortamda iletilen önerilerde dâhil olmak üzere çeşitli yöntemlerle sürekli olarak alınmaktadır.

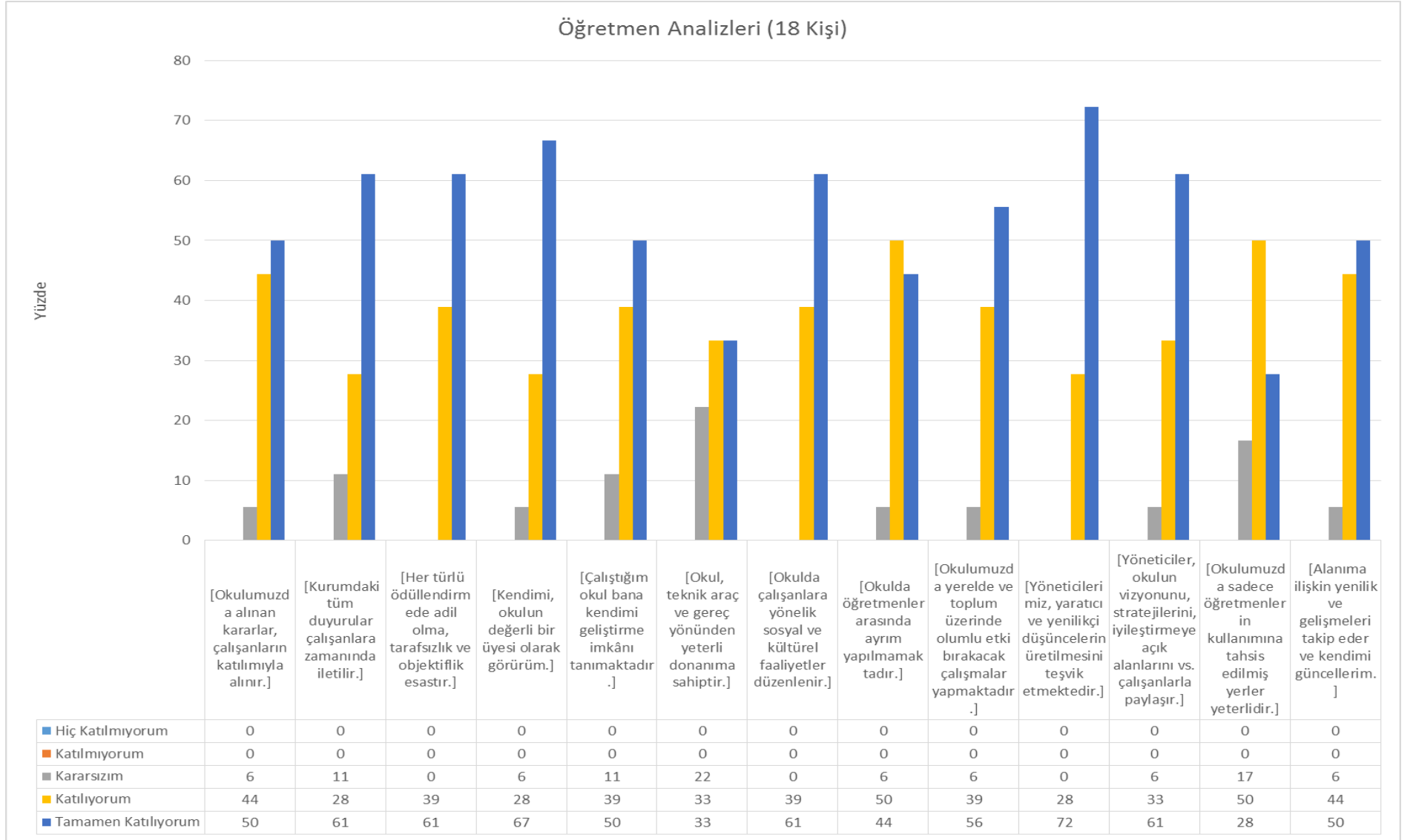


Paydaş anketlerine ilişkin ortaya çıkan temel sonuçlara altta yer verilmiştir :

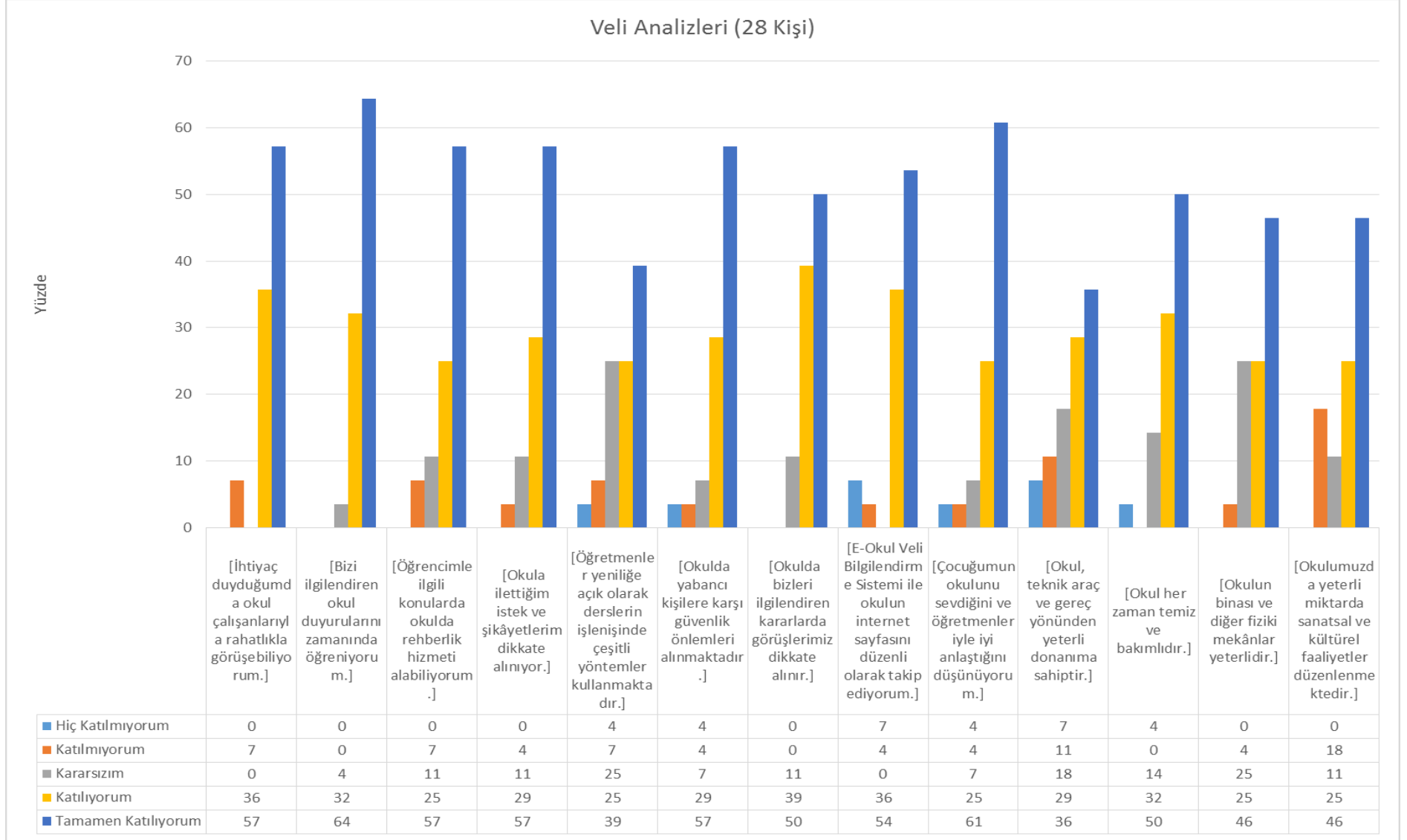
## Öğrenci Anketi Sonuçları:



## Öğretmen Anketi Sonuçları:



## Veli Anketi Sonuçları:





## GZFT (Güçlü, Zayıf, Fırsat, Tehdit) Analizi

Okulumuzun temel istatistiklerinde verilen okul künyesi, çalışan bilgileri, bina bilgileri, teknolojik kaynak bilgileri ve gelir gider bilgileri ile paydaş anketleri sonucunda ortaya çıkan sorun ve gelişime açık alanlar iç ve dış faktör olarak değerlendirilerek GZFT tablosunda belirtilmiştir. Dolayısıyla olguyu belirten istatistikler ile algıyı ölçen anketlerden çıkan sonuçlar tek bir analizde birleştirilmiştir.

Kurumun güçlü ve zayıf yönleri donanım, malzeme, çalışan, iş yapma becerisi, kurumsal iletişim gibi çok çeşitli alanlarda kendisinden kaynaklı olan güçlülükleri ve zayıflıkları ifade etmektedir ve ayrımda temel olarak okul müdürü/müdürlüğü kapsamında bakılarak iç faktör ve dış faktör ayrımı yapılmıştır.

### İçsel Faktörler

#### Güçlü Yönler

Öğrenciler	Öğrenci merkezli demokratik ve katılımcı kurum kültürü.
Çalışanlar	Genç enerjik dinamik ve kendini kurumun bir parçası olarak gören, öğrencilerle güçlü bir iletişimi olan kadroya sahip olması. Yenilikçi ve gelişime açık olmaları ve aynı zamanda birçoğunun geçmişte dersane tecrübesi olması, Kadro açığının olmaması
Veliler	
Bina ve Yerleşke	27.000 M2 bahçesi olması, Güvenli olması, Doğa içinde olması, Çevrenin Zaralı faktörlerinden uzak
Donanım	Sosyal kültürel sanatsal, sportif ve bilimsel çalışmalar konusunda donanıma sahip olması
Bütçe	Kantinin yeniden ihale edilmesi, kirasının güncellenmesi ve servis işletmesinin okul aile birliğince planlanması
Yönetim Süreçleri	Okul Müdürü ve müdür yardımcılarının yönetim deneyimlerinin yeterli olması ve aynı zamanda yenilikçi ve gelişime açık olması. Kutumda çalışan öğretmenler ile güçlü bir iletişiminin yanında işbirlikçi olması
İletişim Süreçleri	

### Zayıf Yönler

Öğrenciler	Şehir merkezine uzak olmasından dolayı öğrenci tercihinde ilk sıralarda yer almaması
Çalışanlar	Şehir merkezine uzak olmasından dolayı öğretmen tercihinde ilk sıralarda yer almaması. Bazı öğretmenlerin motivasyon düşüklüğü. Pansiyonlu okul olması ve şehir merkezinden uzak olması nedeniyle bayan öğretmenlerin pansiyon nöbetlerinde isteksiz olmaları
Veliler	Şehir merkezine uzak olması ve ulaşım imkanlarının kısıtlı olmasından dolayı veli ziyareti ve işbirliğinin az olması
Bina ve Yerleşke	Okul bahçesinin çok büyük olmasından dolayı kontrol zorluğu
Donanım	Yaz aylarında klima eksikliği
Bütçe	Okulun finansal kaynaklarının istenilen düzeyde olmaması
Yönetim Süreçleri	Sık sık idareci değişikliği Norm kadrodaki müdür yardımcısı sayısının yetersizliği Pansiyon müdür yardımcılarının görevlerini uzun süre yapmak istememeleri Kadrolu Memurun olmaması Yeterli yardımcı hizmetler personelinin olmaması
İletişim Süreçleri	

## Dışsal Faktörler

### Fırsatlar

Politik	Milli Eğitim Bakanlığı 2023 Vizyon Belgesi
Ekonomik	Milli Eğitim Bakanlığına ayrılan genel bütçenin artması 3600 ek göstergenin uygulanması ve ücret eşitsizliğinin giderilmesi
Sosyolojik	Eğitim bölgesinde tek lise olması
Teknolojik	Bakanlığımızın fatih projesi ülke genelinde bir fırsat eşitliği sağlaması E hizmetlerin artmış olması
Mevzuat-Yasal	Mevzuat ve yönetmeliklerin güncellenmesi
Ekolojik	Şehir hayatından uzak doğa ile iç içe iklim şartlarının öğrenciyi motive ettiği bir coğrafyada olması

### Tehditler

Politik	Sürekli değişen eğitim politikaları
Ekonomik	Küresel krizlerin ülke ekonomisini olumsuz etkilemesinden kaynaklanan eğitim yatırımlarını olumsuz etkilemesi
Sosyolojik	Öğrencilerin tüketim alışkanlıklarındaki hızlı değişim ve aile ile çatışma
Teknolojik	Teknoloji alanındaki sürekli değişimin talep edilmesi ve teknolojinin olumsuz yönlerinin öğrencileri daha fazla etkilemesi. Sosyal medyanın olumsuz kullanılması
Mevzuat-Yasal	Mevzuatın sık sık değişmesi ve takibinin zorlaşması.
Ekolojik	Doğayı kullanmayı bilmeyen bir gençlik yetişmesi

## Gelişim ve Sorun Alanları

Gelişim ve sorun alanları analizi ile GZFT analizi sonucunda ortaya çıkan sonuçların planın geleceğe yönelim bölümü ile ilişkilendirilmesi ve buradan hareketle hedef, gösterge ve eylemlerin belirlenmesi sağlanmaktadır.

Gelişim ve sorun alanları ayrımında eğitim ve öğretim faaliyetlerine ilişkin üç temel tema olan Eğitime Erişim, Eğitimde Kalite ve Kurumsal Kapasite kullanılmıştır. Eğitime erişim, öğrencinin eğitim faaliyetine erişmesi ve tamamlamasına ilişkin süreçleri; Eğitimde kalite, öğrencinin akademik başarısı, sosyal ve bilişsel gelişimi ve istihdamı da dâhil olmak üzere eğitim ve öğretim sürecinin hayata hazırlama evresini; Kurumsal kapasite ise kurumsal yapı, kurum kültürü, donanım, bina gibi eğitim ve öğretim sürecine destek mahiyetinde olan kapasiteyi belirtmektedir.

<b>Eğitime Erişim</b>	<b>Eğitimde Kalite</b>	<b>Kurumsal Kapasite</b>
Okullaşma Oranı	Akademik Başarı	Kurumsal İletişim
Okula Devam/ Devamsızlık	Sosyal, Kültürel ve Fiziksel Gelişim	Kurumsal Yönetim
Okula Uyum, Oryantasyon	Sınıf Tekrarı	Bina ve Yerleşke
Özel Eğitime İhtiyaç Duyan Bireyler	İstihdam Edilebilirlik ve Yönlendirme	Donanım
Yabancı Öğrenciler	Öğretim Yöntemleri	Temizlik, Hijyen
Hayatboyu Öğrenme	Ders araç gereçleri	İş Güvenliği, Okul Güvenliği
		Taşıma ve servis

Gelişim ve sorun alanlarına ilişkin GZFT analizinden yola çıkılarak saptamalar yapılırken yukarıdaki tabloda yer alan ayrımında belirtilen temel sorun alanlarına dikkat edilmesi gerekmektedir.

## Gelişim ve Sorun Alanlarımız

<b>1.TEMA: EĞİTİM VE ÖĞRETİME ERİŞİM</b>	
1	Bazı okul türlerine velilerin bakış açılarının olumsuz olması. İlçedeki bazı ortaöğretim kurumlarının fiziki yetersizliği. Yönetim sorunları
2	Öğrencilerin eğitim öğretim yılı içindeki devamsızlık haklarını bilinçsizce kullanması. Devamsızlığa sebep olacak çevresel etkilerin güçlü olması
3	Güçlü kurum kültürüne sahip okulların azlığı. Öğrencinin okulunu kendinin bir parçası gibi görmemesi.
4	Özel eğitime ihtiyacı olan öğrencilerin ihtiyaçlarının karşılanmasında öğretmenlerin yeterli bilgi beceri ve tecrübeye sahip olmamaları
5	Hayat boyu öğrenme tanıtımının yeterli düzeyde olmaması
6	Her geçen gün artan yabancı öğrenci sayısından kaynaklanan uyum sorunu

<b>2.TEMA: EĞİTİM VE ÖĞRETİMDE KALİTE</b>	
1	Ulusal ve uluslararası proje çalışmalarına katılan öğretmen ve öğrenci sayılarının yetersiz olmaması. Açılan Destekleme ve Yetiştirme kurslarının özel öğretim kurumları ile rekabet edebilecek nitelik ve niceliğe sahip olmaması
2	Okullardaki sosyal kültürel sanatsal çalışmaları yapacak yeterli beceriye sahip öğretmenin olmaması
3	Öğrencinin sınıf tekrarına kalmayacağını bilmesinin başarı düzeyine olumsuz etkisi
4	Mesleki tanıtım ve yönlendirmenin öğrencinin eğitime başlamasından itibaren planlı bir şekilde yapılmaması. Öğrencilerin sevdikleri ve mutlu olabilecekleri meslekleri değil puanlarına göre seçmeleri
5	Değişen eğitim öğretim teknikleriyle ilgili öğretmenin kendisini yeterince geliştirmemesi
6	Eğitimde teknolojinin yeterince kullanımının yetersiz olması

<b>3.TEMA: KURUMSAL KAPASİTE</b>	
<b>1</b>	Kurumsal aidiyet duygusunun geliştirilmesine yönelik faaliyetlerin yetersiz olması. Hizmet içi eğitimlere öğretmenlerin yeteri kadar ilgi göstermemesi
<b>2</b>	Çalışanların yönetim süreçlerine katılımlarının yeterli düzeyde sağlanamaması
<b>3</b>	Okula ait pansiyonun okul bahçesi dışında ve yetersiz olması
<b>4</b>	Okulda yeterli bir veri tabanının oluşturulamaması
<b>5</b>	Okul sağlığı ve temizliği konusunda yetersizliklerin olması
<b>6</b>	İş güvenliği ile ilgili risklerin ortadan kaldırılmasını sağlayacak bütçenin olmaması
<b>7</b>	Taşıma servis konusunda okulun şehir dışında olması riskleri arttırmakta. Denetim konusunda eksikliklerin olması.

## BÖLÜM III: MİSYON, VİZYON VE TEMEL DEĞERLER

Okul Müdürlüğümüzün Misyon, vizyon, temel ilke ve değerlerinin oluşturulması kapsamında öğretmenlerimiz, öğrencilerimiz, velilerimiz, çalışanlarımız ve diğer paydaşlarımızdan alınan görüşler, sonucunda stratejik plan hazırlama ekibi tarafından oluşturulan Misyon, Vizyon, Temel Değerler; Okulumuz üst kurulana sunulmuş ve üst kurul tarafından onaylanmıştır.

### MİSYONUMUZ

**Üzümlü İMKB Anadolu Lisesi Öğrencilerimizi;**

**Türkiye Cumhuriyetinin kurucu liderinin ve kuruluş değerlerinin izinden giden, sorumluluklarının bilincinde, başarılı olabilmek için kendi sınırlarını zorlayan, özgüveni gelişmiş, sağlıklı kararlar alabilen, yaşamaktan keyif alan ve çevresini ışığıyla aydınlatan bireyler olarak hayata hazırlamaktır varoluş sebebimiz.**

### VİZYONUMUZ

Tüm paydaşlarımızla birlikte Üzümlü İMKB Anadolu Lisesinden mezun olacak öğrencilerimizi Ülkemizin geleceğini eserleriyle donatacakları, insana değer kazandıracak çalışmaların içinde yer alacakları bir geleceğe hazırlamaktır.

## **TEMEL DEĞERLERİMİZ**

- 1) İnsan**
- 2) Sevgi ve Saygı**
- 3) Atatürk İlke ve İnkıplarına Bağlılık**
- 4) Katılımcılık ve Paylaşıcılık**
- 5) Bilimsellik ve Gerçeklik**
- 6) Nezaket ve Samimiyet**
- 7) Birlik Beraberlik ve Dayanışma**
- 8) Açıklık ve Demokratlık**



## BÖLÜM IV: AMAÇ, HEDEF VE EYLEMLER

### TEMA I: EĞİTİM VE ÖĞRETİME ERİŞİM

Eğitim ve öğretime erişim, okullaşma ve okul terki, devam ve devamsızlık, okula uyum ve oryantasyon, özel eğitime ihtiyaç duyan bireylerin eğitime erişimi, yabancı öğrencilerin eğitime erişimi ve hayatboyu öğrenme kapsamında yürütülen faaliyetlerin ele alındığı temadır.

Stratejik Amaç 1: Tüm öğrencilerimizin eğitime erişimde yaşayabileceği motivasyon sorunlarını aşmak

*Stratejik Hedef 1.1.* Öğrencilerin devamsızlık sorunları giderilecek, uyum sorunlarına çözüm bulunacaktır.

#### Performans Göstergeleri

No	PERFORMANS GÖSTERGESİ	Mevcut	HEDEF				
		2018	2019	2020	2021	2022	2023
PG.1.1.a	Bir eğitim ve öğretim döneminde 20 gün ve üzeri devamsızlık yapan öğrenci oranının düşürülmesi (%)	%11,26	% 5	%5	%5	%5	%5
PG.1.1.b	Okula yeni başlayan öğrencilerden oryantasyon eğitimine katılanların oranını arttırmak (%)	%97	%100	%100	%100	%100	%100
PG.1.1.c	Arkadaş gruplarının olumsuz etkilerini azaltmak ve öğrencilerin kişisel gelişimine destek vermek için sosyal, sportif ve kültürel faaliyet oranlarını arttırmak %	12	%10	%10	%10	%10	%10

## TEMA II: EĞİTİM VE ÖĞRETİMDE KALİTENİN ARTIRILMASI

Eğitim ve öğretimde kalitenin artırılması başlığı esas olarak eğitim ve öğretim faaliyetinin hayata hazırlama işlevinde yapılacak çalışmaları kapsamaktadır.

Bu tema altında akademik başarı, sınav kaygıları, sınıfta kalma, ders başarıları ve kazanımları, disiplin sorunları, öğrencilerin bilimsel, sanatsal, kültürel ve sportif faaliyetleri ile istihdam ve meslek edindirmeye yönelik rehberlik ve diğer mesleki faaliyetler yer almaktadır.

### Stratejik Amaç 2:

Öğrencilerimizin gelişmiş dünyaya uyum sağlayacak şekilde donanımlı bireyler olabilmesi için eğitim ve öğretimde kalite artırılabacaktır.

**Stratejik Hedef 2.1.** Sosyal, sportif, kültürel ve akademik alanlarda bireyin yetişmesini sağlayarak, bireylerin sosyal kişilik gelişimine katkıda bulunmak

No	Eylem İfadesi	Eylem Sorumlusu	Eylem Tarihi
1.1.1.	Devamsızlık yapan öğrencilerin tespiti ve erken uyarı sistemi için çalışmalar yapılacaktır.	İbrahim KAVAL Md. Yrd.	1 Ekim - 1 Haziran
1.1.2	Devamsızlık yapan öğrencilerin velileri ile özel toplantı ve görüşmeler yapılacaktır.	Rehberlik Servisi	Her ayın son haftası
1.1.3	Devamsızlık yapan öğrenciler sosyal etkinliklerde görevlendirilecektir.	Sosyal Kulüp Öğretmenleri	1 Ekim - 1 Haziran
1.1.4	Oryantasyon seminerlerinin etkili biçimde verilerek okul ortamına ısınması sağlanacak ve aidiyet duygusu kazandırılacaktır.	Sınıf Rehber Öğretmenleri	Okulun açıldığı ilk 2 gün

## Performans Göstergeleri

No	PERFORMANS GÖSTERGESİ	Mevcut	HEDEF				
		2018	2019	2020	2021	2022	2023
PG.2.1.a	Düzenlenen sanatsal, bilimsel, kültürel ve sportif faaliyet sayısı	15	20	22	24	26	30
PG.2.1.b	Yükseköğretime Geçiş Sınavındaki yerleştirme yüzdeleri	%50,66	%70	%75	%80	%85	%90
PG.2.1.c	DYK kapsamında açılan kurslara katılan kişi sayısı	138	145	300	330	370	400
PG.2.1.d	EBA'dan faydalanan paydaş oranını arttırmak	%12	%20	%30	%40	%50	%60
PG.2.1.e	Her türlü etkinliğimizin paydaşlarımız tarafından okul web sitesinden takibi (Türkiye sıralaması)	12.000	10.000	8.000	6000	3000	1000.

## Eylemler

No	Eylem İfadesi	Eylem Sorumlusu	Eylem Tarihi
2.1.1.	Yerel ve ulusal düzeyde yapılan yarışmalar, sınavlar, sosyal, sportif ve kültürel etkinliklerdeki başarılar ödüllendirilerek öğrencilerin güdülenmesi sağlanacaktır.	Tüm Öğretmenler	1 Ekim - 1 Haziran
2.1.2	Yükseköğretime geçiş sınavındaki yüzdelerin artırılmasına yönelik deneme sınavları yapılacaktır.	Sınav Komisyonu	1Ekim - 1 Haziran
2.1.3	Yükseköğretime geçiş sınavındaki yüzdelerin artırılmasına yönelik meslek tanıtımları yapılacaktır.	Rehberlik Servisi	1 Ekim - 1 Haziran
2.1.4	Destekleme ve Yerleştirme Kursları özendirilecektir.	Md. Yrd. İbrahim KAVAL	1Ekim - 20 Ağustos
2.1.5	EBA'dan hem öğretmenlerimizin hem de öğrencilerimizin daha çok faydalanması için eğitimler düzenlenecektir.	Bilgisayar Formatörü	Eylül - Haziran
2.1.6	Haberlerin ve duyuruların vaktinde okul sitesine yüklemesi sağlanacaktır. Velileri ve öğrencileri okul sitesine yönlendirme	Md. Yrd. İbrahim KAVAL	1 Ocak - 31 Aralık

## TEMA III: KURUMSAL KAPASİTE

### Stratejik Amaç 3:

Eğitim ve öğretim faaliyetlerinin daha nitelikli olarak verilebilmesi için okulumuzun kurumsal kapasitesi güçlendirilecektir.

### *Stratejik Hedef 3.1. Okulumuzun iş güvenliği ve okul güvenliği açıklarını kapatmak*

### Performans Göstergeleri

No	PERFORMANS GÖSTERGESİ	Mevcut	HEDEF				
		2018	2019	2020	2021	2022	2023
PG.3.1.a	Pansiyon ve okul binalarında tüm pencerelere yarı açılır kilit taktırmak (adet)	0	85				
PG.3.1.d	Geceleri yaşanan aydınlatma sorununu spotlarla çözmek	1	1	1			

## Eylemler

No	Eylem İfadesi	Eylem Sorumlusu	Eylem Tarihi
3.1.1.	Pansiyon ve okul binalarında tüm pencerelere yarı açılır kilit taktırılacaktır.	P.Md.Yrd. Sevil DEMİRBUĞA	Nisan 2019
3.1.4	İlave spot lambaları takılacaktır.	Md. Yrd. İbrahim KAVAL	Haziran 2019, Haziran 2020

### *Stratejik Hedef 3.1. Okulumuzun iş güvenliği ve okul güvenliği açıklarını kapatmak*

## Performans Göstergeleri

No	PERFORMANS GÖSTERGESİ	Mevcut		HEDEF			
		2018	2019	2020	2021	2022	2023
PG.3.1.a	Pansiyon ve okul binalarında tüm pencerelere yarı açılır kilit taktırmak (adet)	0	85				
PG.3.1.d	Geceleri yaşanan aydınlatma sorununu spotlarla çözmek	1	1	1			

## Eylemler

No	Eylem İfadesi	Eylem Sorumlusu	Eylem Tarihi
3.1.1.	Pansiyon ve okul binalarında tüm pencerelere yarı açılır kilit takılacaktır.	P.Md.Yrd. Sevil DEMİRBUĞA	Nisan 2019
3.1.4	İlave spot lambaları takılacaktır.	Md. Yrd. İbrahim KAVAL	Haziran 2019, Haziran 2020
3.1.5	Işıkları engelleyen ağaç dalları traşlanacaktır.	Personel Apdullah VARDAR	Her Şubat

### Stratejik Hedef 3.2. Okul spor alanlarını rehabilite etmek

#### Performans Göstergeleri

No	PERFORMANS GÖSTERGESİ	Mevcut	HEDEF				
		2018	2019	2020	2021	2022	2023
PG.3.2.a	Spor sahalarını boyamak	0	2				

#### Eylemler

No	Eylem İfadesi	Eylem Sorumlusu	Eylem Tarihi
3.2.1.	Basketbol ve voleybol sahaları boyatılacaktır.	Md. Yrd. İbrahim KAVAL	Ekim 2019
3.2.2.	Plaj futbol ve voleybol , file gerilecektir.	Md. Yrd. İbrahim KAVAL	Ekim 2019



### Stratejik Hedef 3.3. Okul Sağlığı Dostu ve Beslenme Dostu okul olarak kantin memnuniyet oranını arttırmak

#### Performans Göstergeleri

No	PERFORMANS GÖSTERGESİ	Mevcut	HEDEF				
		2018	2019	2020	2021	2022	2023
PG.3.3.a	Kantin denetleme sayısı	4	9	9	9	9	9
PG.3.3.b	Anket sonuçlarında kantin memnuniyet oranını arttırmak	%15	% 10	% 8	%6	%4	%2

#### Eylemler

No	Eylem İfadesi	Eylem Sorumlusu	Eylem Tarihi
3.3.1.	Kantin sık sık denetlenerek daha temiz olması sağlanacaktır.	Kantin Denetleme Komisyonu	Akademik yıl her ayın son haftası
3.3.2.	Kantin sık sık denetlenerek daha sağlıklı gıda satışı sağlanacaktır	Kantin Denetleme Komisyonu	Akademik yıl her ayın son haftası

## V. BÖLÜM: MALİYETLENDİRME

### 2019-2023 Stratejik Planı Faaliyet/Proje Maliyetlendirme Tablosu

Kaynak Tablosu	2019	2020	2021	2022	2023	Toplam
Genel Bütçe	50.000	60.000	70.000	80.000	90.000	280.000
Valilikler ve Belediyelerin Katkısı	-	-	--	--	-	-
Diğer (Okul Aile Birlikleri)	70.000	80.000	90.000	100.000	110.000	450.000
<b>TOPLAM</b>	<b>120.000</b>	<b>140.000</b>	<b>160.000</b>	<b>180.000</b>	<b>200.000</b>	<b>730.000</b>

## VI. BÖLÜM: İZLEME VE DEĞERLENDİRME

Okulumuz Stratejik Planı izleme ve değerlendirme çalışmalarında 5 yıllık Stratejik Planın izlenmesi ve 1 yıllık gelişim planının izlenmesi olarak ikili bir ayrıma gidilecektir.

Stratejik planın izlenmesinde 6 aylık dönemlerde izleme yapılacak denetim birimleri, il ve ilçe millî eğitim müdürlüğü ve Bakanlık denetim ve kontrollerine hazır halde tutulacaktır.

Yıllık planın uygulanmasında yürütme ekipleri ve eylem sorumlularıyla aylık ilerleme toplantıları yapılacaktır. Toplantıda bir önceki ayda yapılanlar ve bir sonraki ayda yapılacaklar görüşülüp karara bağlanacaktır.

## **EKLER:**

**Öğretmen, öğrenci ve veli anket örnekleri klasör ekinde olup okullarınızda uygulanarak sonuçlarından paydaş analizi bölümü ve sorun alanlarının belirlenmesinde yararlanabilirsiniz.**